

Adran

2

Addysg Cydberthynas a Rhywioldeb yng Nghymru: Bryd Hynny a Nawr



Mae'r adran hon
yn rhoi trosolwg
byr o sut mae ACRh
wedi newid yng
Nghymru a pham.

Mae'n cynnwys
egwyddorion sylfaenol
craidd Addysg
Cydberthynas a Rhywioldeb
newydd Cymru a throsolwg
o'r tri llinyn cynnwys
cwricwlwm (a elwir hefyd
yn God ACRh).



Mae ACRh ym mhob man!

Mae plant yn dechrau dysgu am addysg cydberthynas a rhywioldeb (ACRh) ymhell cyn iddynt ddechrau'r ysgol. Drwy gydol eu hoes bydd plant a phobl ifanc yn dod ar draws negeseuon cymhleth a gwrthgyferbyniol am ryw, rhywedd, cydberthnasau a rhywioldeb o, er enghraifft, hysbysebion, llyfrau, cerddoriaeth, y cyfryngau cymdeithasol ac ar y teledu a chan aelodau o'r teulu, cyfoedion a chymunedau. Bydd y negeseuon hyn yn siapio eu bywydau o ddydd i ddydd, pwy maen nhw'n dychmygu eu hunain i fod a beth maen nhw ei eisiau ac yn ei ddisgwyl o'u dyfodol.

"Bydd darpariaeth ACRh o ansawdd uchel yn cefnogi dysgwyr i ymgysylltu'n feirniadol â'r hyn y maent yn ei ddysgu ac yn ei brofi. Mae hyn yn eu cefnogi i ddeall eu gwerthoedd a'u credoau ac i ddadlau dros barch a dealltwriaeth o eraill."

(Canllawiau ACRh Llywodraeth Cymru 2022)

"Mae plant a phobl ifanc yn llywio ystod o negeseuon cymhleth a gwrthgyferbyniol am gydberthnasau a rhywioldeb a fydd yn llywio eu synnwyr o'u hunain a'u perthnasoedd ag eraill"

(Canllawiau ACRh Llywodraeth Cymru 2022)

Gall ysgolion wrando, dysgu ac ymateb

Mae plant yn cyrraedd yr ysgol gyda'u cwestiynau, eu chwilfrydedd, eu syniadau a'u dychymyg eu hunain am gydberthnasau, cyrff a hunaniaeth. Rôl Addysg Cydberthynas a Rhywioldeb (ACRh) mewn ysgolion yw creu amgylcheddau dysgu diogel a galluogol lle gall plant archwilio'r hyn y maent eisoes yn ei wybod ac y mae ganddynt ddiddordeb ynddo, cael mynediad at wybodaeth gywir, gwrando ar farn a syniadau eraill ac ehangu eu dealltwriaeth ohonynt eu hunain a'r byd y maent yn byw ynddo.

Pam roedd angen newid

Yng Nghymru mae cwricwlwm newydd a chanllawiau statudol wedi’u datblygu ar gyfer ysgolion a lleoliadau addysgol eraill a fydd yn cael eu defnyddio ledled Cymru o 2022.



Gan ddefnyddio ystod eang o waith ymchwil cenedlaethol a rhyngwladol, canfu panel o arbenigwyr fod cyfraith a chanllawiau blaenorol ar Addysg Rhyw a Pherthnasoedd (ARhPh) yng Nghymru wedi dyddio a bod ei statws anstatudol yn golygu ei bod yn aml yn brin o adnoddau ac yn cael llai o flaenoriaeth mewn ysgolion, gan arwain at ddarpariaeth anwastad ac anghyfartal.

Yn ogystal, canfu'r panel arbenigol (Renold a McGeeney 2017a, 2017b) fod yr hen ARhPh yn...

BETH MAE POBL IFANC YNG NGHYMRU EISIAU I YSGOLION EI STOPIO A'I DDECHRAU mewn ACRh?

STOPIO...

osgoi pynciau anodd
ein rhannu'n 'bechgyn/merched' o hyd
anwybyddu'r ffaith fod rhywioldebau eraill yn bodoli
beio menywod am ymosodiad rhywiol,
h.y. 'cuddiwch eich corff', 'peidiwch â gofyn
amdano', 'dywedwch na'
hiliaeth a homoffobia, gan wneud yr ysgol
yn lle mwy hapus a diogel i fod ynddo
stigmatiddio 'materion merched'
a phynciau anghyfforddus
dieithrio pobl sy'n profi cariad /
atyniad yn wahanol i'r arferol
bod yn anghyfforddus

(13-16 oed)

STOPIO...

codi cywilydd am gyrff
pobl rhag cael eu bwlio a
meddwl am bethau gwael
teimlo'n lletchwith – mae'n iawn siarad amdano
gwahaniaethu pobl sy'n LGBTQ
gweld hiliaeth a phobl yn bod yn rhywiaethol
cadw cyfrinachau oddi wrthym ni
y plant am ein pwnc
bod y person maen
NHW am ichi fod

(11 oed)

STOPIO...

stereoteipio pobl
osgoi cwestiynau
rhoi negeseuon dryslyd
ein trin ni fel plant
bwlio oherwydd y ffordd
maen nhw'n edrych
bwlio pobl sy'n wahanol

(Ysgol Arbennig)

I gael rhagor o enghreifftiau o leoliadau blynyddoedd cynnar, ysgolion cynradd, ysgolion uwchradd ac ysgolion arbennig ar farn pobl ifanc ar beth a sut maent am ddysgu am ACRh, ewch i'r adran astudiaethau achos **Dechrau Arni** yn yr adnodd hwn.

BETH MAE POBL IFANC YNG NGHYMRU EISIAU I YSGOLION EI STOPIO A'I DDECHRAU mewn ACRh?

DECHRAU...

dysgu am wahanol rywioldebau
cyfnod trafod ac amser i siarad am y pwnc
gwneud yn siŵr ein bod mewn amgylchedd di-farn, anffurfiol
mynd i'r afael â materion cyfoes yn hytrach na'u hosgoi
addysgu am sefyllfaoedd realistig, cydsyniad a rhyw
diogel, gwrywdod gwenwynig, casineb at fenywod,
hunaniaeth rhywedd, misglwyfau, gwersi cynhwysol
LGBTQ+, aflonyddu ac ymosod, rhywioli merched.
bod yn fwy cynhwysol yn gyffredinol (rhywioldeb, rhyw ac ati)
bod yn rhyw positif! Nid yw'n beth drwg, yn gyfrinachol
ac yn waharddedig – byddwch yn bositif amdano, plis.
Addysg rhyw cwiar – nid dim ond ei fodolaeth ond sut mae
rhyw yn gweithio ar gyfer gwahanol gydberthnasau a phobl

addysgu am ryw pleser a rhyw geneuol,
yn benodol mastyrbio benywaidd

(13-16 oed)

DECHRAU...

dysgu mwy am ryw fel bod pobl yn
teimlo'n llai lletchwith yn siarad amdano
gofyn i bobl yr hyn maen nhw eisiau dysgu amdano
caru pobl am bwy ydyn nhw
gweld cydraddoldeb drwy'r ysgol gyfan
bod yn agored am eich perthnasoedd a'ch rhywioldeb
clwb ar gyfer pobl LGBTQ+
fel eu bod yn teimlo'n well
dangos parch tuag at bawb ni waeth
sut mae nhw'n edrych na'u rhywioldebau
bod yn haws siarad

(11 oed)

DECHRAU...

targedu'r gwersi tuag
at ein grŵp oedran
ei ddweud fel y mae
ein trin fel oedolion
gwneud y gwersi yn fwy deniadol
trin pobl yn deg
rhoi gwybodaeth glir i ni
gwrando ar ddysgwyr mewn gwersi
ychwanegu mwy o wybodaeth ar
bob pwnc rydyn ni'n ei ddysgu

(Ysgol Arbennig)

I gael rhagor o enghreifftiau o leoliadau blynyddoedd cynnar, ysgolion cynradd, ysgolion uwchradd ac ysgolion arbennig ar
farn pobl ifanc ar beth a sut maent am ddysgu am ACRh, ewch i'r adran astudiaethau achos **Dechrau Arni** yn yr adnodd hwn.

Crynodeb o'r newidiadau allweddol i ACRh yng Nghymru

Mae'r diffiniad o Addysg Rhyw a Pherthnasoedd (ARhPh) wedi newid ac ehangu i Addysg Cydberthynas a Rhywioldeb (ACRh).

Mae'r diffiniad newydd hwn yn arwydd o gwricwlwm llawer mwy cyfannol ac integredig y gellir ei archwilio ar draws ysgolion i ddiwallu anghenion amrywiol plant a phobl ifanc.

Bydd ACRh bellach yn statudol ar gyfer pob plentyn 3-16 oed.

Yn unol ag arfer orau, mae ysgolion bellach yn gallu dechrau adeiladu cwricwlwm ACRh troelllog o oedran ifanc. Mae hyn yn sicrhau, o'r cyfnod sylfaen ymlaen, y gall athrawon gyd-greu cwricwlwm perthnasol a datblygiadol briodol a fydd yn cefnogi dysgwyr trwy gydol eu bywyd ysgol.

Bydd ACRh yn cael ei gyflwyno fel rhan o ddull ysgol gyfan,

yn unol ag arfer gorau a'r Cwricwlwm newydd i Gymru.

Bydd ACRh yn cael ei integreiddio i'r chwe Maes Dysgu a Phrofiad newydd fel pwnc trawsgwricwlaidd.

Bydd dysgwyr yn gallu archwilio themâu yn gyfannol ac ni fydd dysgu wedi'i gyfyngu i wersi neu wasanaethau annibynnol yn unig.

Mae hawliau plant i ACRh bellach yn cael eu hamddiffyn drwy ddod â hawl rhieni i dynnu'n ôl i ben.

Ni fydd rhieni bellach yn gallu tynnu eu plant allan o ACRh sy'n golygu y bydd gan bob plentyn bellach yr hawl i gymryd rhan mewn ACRh sy'n briodol i'w ddatblygiad.

Bydd pwyslais ar Hawliau, Tegwch, Cynwysoldeb a Grymuso LGBTQ+

yng nghynnwys ac addysgeg y ddarpariaeth ACRh.

Mae ymchwil yn bwysig

Mae corff eang o waith ymchwil cenedlaethol a rhyngwladol wedi arwain datblygiad ACRh yng Nghymru. Mae llawer y gallwn ei ddysgu o'r gwaith ymchwil hwn (a grynhoir yn adroddiadau Renold a McGeeney 2017) am yr hyn y mae plant a phobl ifanc ei eisiau ac angen ei ddysgu mewn ACRh a'r ffordd orau o greu amgylcheddau dysgu diogel sy'n galluogi archwilio'r cynnwys hwn.

Ailddiffinio ACRh

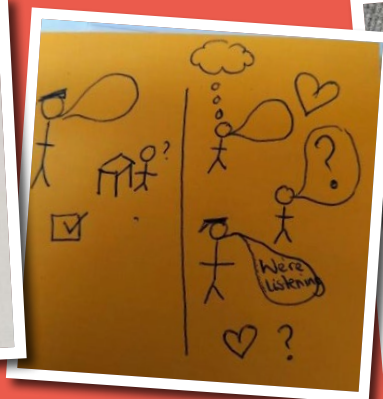
"Mae darpariaeth ACRh yn helpu i sicrhau bod dysgwyr yn datblygu dealltwriaeth gadarnhaol o berthnasoedd a rhywioldeb ac yn adnabod camsyniadau.

Nod ACRh yw grymuso dysgwyr yn unol â'u hanghenion, eu profiadau a'u datblygiad ehangach. Trwy drafod a thrwy ymateb i gwestiynau ac anghenion dysgwyr, gall ddarparu amgylcheddau diogel a grymusol sy'n galluogi dysgwyr i fyfyrio ar ystod o faterion a mynegi eu barn a'u teimladau arnynt."

(Llywodraeth Cymru 2022).



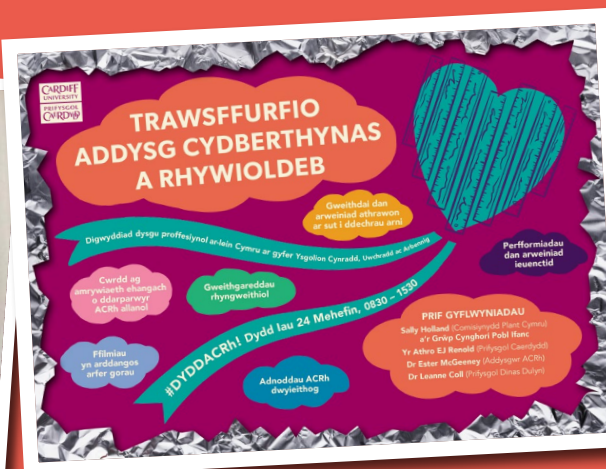
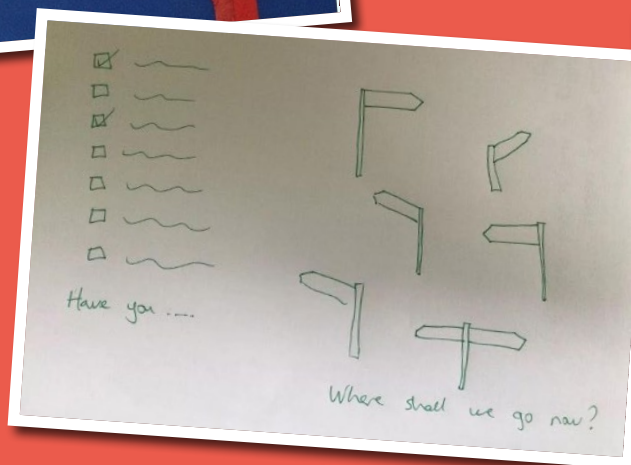
Cewch ragor o wybodaeth am ddiffiniadau rhyw, rhywedd, rhywioldeb a chydberthnasau yn **www.agendaarlein.co.uk** a'r sylfaen dystiolaeth sydd wedi llywio'r diffiniad newydd hwn o addysg cydberthynas a rhywioldeb yn **bit.ly/futureofSRE**



ACRh Bryd Hynny a Nawr

Ar ddiwrnod ACRh 2021, trefnodd yr Athro EJ Renold, Dr. Ester McGeeney a Dr. Leanne Coll gynhadledd ar-lein i gyflwyno athrawon i'r ACRh newydd sydd ar ddod yng Nghymru.

Ar ddiwedd sesiwn y bore gofynnwyd i'r cyfranogwyr greu delwedd sy'n cynrychioli beth oedd ACRh yng Nghymru a beth yw ystyr ACRh yng Nghymru yn awr. Dyma rai o'u delweddau.



Beth yw themâu allweddol y cwricwlwm?

BETH

Dychmygir cynnwys yr ACRh newydd mewn dwy ffordd.

Yn gyntaf fel set o chwe thema sydd wedi'u datblygu gan athrawon yn seiliedig ar ganllawiau addysg Rhywioldeb Rhyngwladol UNESCO.

**Rhyw,
Rhywedd a
Rhywioldeb**

**Cyrff a
delwedd
gorfforol**

**Hawliau a
Chydraddoldeb**

**Iechyd
Rhywiol
a Lles**

Perthnasoedd

**Trais,
Diogelwch
a Chymorth**

"Ymrwymodd Llywodraeth Cymru i ymdrin â'r themâu canlynol mewn ACRh: perthnasoedd; hawliau ac ecwiti; rhyw, rhywedd a rhywioldeb; cyrff a delwedd gorfforol; iechyd a lles rhywiol; a thrais, diogelwch a chefnogaeth."

(Llywodraeth Cymru 2022)

Beth yw'r cod ACRh?

Mae'r Cod Addysg Cydberthynas a Rhywioldeb "yn cynnwys gofynion gorfodol, y mae'r sail gyfreithiol ar eu cyfer wedi'i nodi yng nghrynodeb deddfwriaeth y canllawiau fframwaith Cwricwlwm i Gymru hwn. Mae'n nodi'r themâu a'r materion y mae'n rhaid eu cynnwys mewn ACRh. Rhaid i gwricwlwm ac addysgu a dysgu gynnwys yr elfen orfodol o ACRh a amlinellir yn y Cod ACRh a ganlyn"

(Llywodraeth Cymru 2022)

PERTHNASOEDD A HUNANIAETH

Yn ail dychmygir cynnwys yr ACRh newydd fel tri llinyn thematig. Mae'r llinynnau thematig hyn yn ffurfio'r cod ACRh. Mae'r chwe thema yn torri ar draws y tri llinyn thematig.



IECHYD RHYWIOL A LLES

"I gynorthwyo ysgolion a lleoliadau i gynllunio ACRh, mae'r themâu hyn wedi'u cydblethu â'r llinynnau dysgu" (Llywodraeth Cymru 2022)



GRYMUSO, DIOGEIWCH A PHARCH



Yr ystod o berthnasoedd y mae bodau dynol yn cael trwy gydol eu hoes
Sut y gall ein perthnasoedd a'n rhywioldeb lywio hunaniaeth

PERTHNASOEDD A HUNANIAETH

Pwysigrwydd hawliau dynol wrth sicrhau iach, diogel a boddhaus
perthnasoedd mewn cymdeithas gynhwysol (Llywodraeth Cymru 2022)



IECHYD RHYWIOL A LLES

Y materion iechyd yn ymwneud â pherthnasoedd a rhywioldeb
Dysgu am sut mae pethau byw yn tyfu, yn atgennedlu ac yn cael cylch bywyd

Dealltwriaeth o sut mae rhywioldeb ac iechyd rhywiol yn effeithio ar ein lles
Datblygu dealltwriaeth o'r corff dynol, gan gynnwys teimladau pobl
am eu cyrff a sut y gellir cynrychioli'r rhain (Llywodraeth Cymru 2022)

Hawliau dysgwyr i ddiogelwch ac amddiffyniad a rhyddid rhag niwed a gwahaniaethu

Sut a ble i geisio gwybodaeth, cymorth a chefnogaeth

GRYMUSO. DIOGELWCH A PHARCH

Sut i gefnogi ac eirioli dros hawliau, triniaeth deg a pharch i bawb (Llywodraeth Cymru 2022)



I gael rhagor o fanylion am bob llinyn thematig, ar draws tri cham (o 3 oed, o 7 oed, o 11 oed) ewch i'r adran **Gwneud i'r Cod ACRh gyfri**.

Cwricwlwm troellog

"Mae pob llinyn dysgu isod mewn tri chyfnod datblygiadol eang. Wrth iddynt gael eu nodi, maent yn cynrychioli'r blociau adeiladu ar gyfer dilyniant mewn ACRh. Wrth i ddysgwyr symud ymlaen, byddant yn adeiladu ar ddysgu blaenorol o'r naill gam un neu'r llall; neu gamau un a dau, gan atgyfnerthu a chryfhau'r un tueddiadau, gwybodaeth a sgiliau a'u cymhwyso mewn cyd-destunau newydd, perthnasol. Mae hyn yn wahanol iawn i ddysgu am bynciau ar wahân ac yna symud ymlaen i gynnwys arall."

(Llywodraeth Cymru 2022)

"Mae'r dysgu ar gyfer ACRh yn cyfeirio at yr hyn a addysgir yn benodol a'r hyn sydd wedi'i wreiddio ar draws cwricwlwm ac yn amgylchedd yr ysgol drwy'r dull ysgol gyfan."

(Llywodraeth Cymru, 2022)



SUT

Trawsnewid ACRh: 8 egwyddor arweiniol

Mae'r canllawiau statudol newydd ar Addysg Cydberthynas a Rhywioldeb yn amlinellu gweledigaeth ar gyfer sut mae'n rhaid darparu cynnwys y cwricwlwm troelllog.



CADARNHAOL, AMDDIFFYNNOL AC ATALIOL

"Dylai ysgolion geisio creu amgylcheddau dysgu diogel a chefnogol. Mae'r rhain yn helpu i greu ymddiriedaeth ac yn rhoi lle diogel i ddysgwyr ystyried dysgu, gofyn cwestiynau a mynegi eu meddyliau a'u teimladau. Dylai ymarferwyr geisio cyflwyno dysgu am faterion ACRh yn gadarnhaol ac yn ystyrlon"



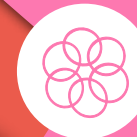
SEILIEDIG AR HAWLIAU DYNOL AC ECWITI

"Dylai ysgolion a lleoliadau drafod ACRh yng nghyd-destun hawliau plant fel y'u hamddiffynnir gan CCUHP. Dylid gwreiddio dull seiliedig ar hawliau a ategir gan degwch yn y dysgu"



LGBTQ+ CYNHWYSOL

"Bydd ACRh yn cael ei wireddu mewn modd sy'n gynhwysol yn unol ag egwyddorion cydraddoldeb...mae hyn wrth gwrs yn cynnwys tegwch rhywedd a chynwysoldeb LGBTQ+"



AILADRODDOL AC YN CAEL EI DDARPARU AR DRAWS Y CWRICWLWM

"Mae ACRh yn faes eang, rhyngddisgyblaethol a chymhleth sy'n cynnwys dimensiynau biolegol, cymdeithasol, seicolegol, ysbrydol, moesegol a diwylliannol."



PERTHNASOL, YMATEBOL A PHRIODOL O RAN DATBLYGIAD

"Dylai ysgolion gynnwys safbwyntiau dysgwyr er mwyn sicrhau ACRh perthnasol ac ymatebol a darparu cyfleoedd cynyddol i ddysgwyr helpu i gyfeirio eu dysgu wrth iddynt symud ymlaen. Dylid ystyried barn dysgwyr am beth, sut a ble y maent yn dysgu er mwyn i'r cwricwlwm ACRh allu adlewyrchu'n wirioneddol y profiadau y mae plant a phobl ifanc yn dod ar eu traws mewn cymdeithas"



WEDI'I HYSBYSU A'I GEFNOGI GAN DDYSGU PROFFESIYNOL

"Mae dysgu proffesiynol yn ofyniad allweddol ar gyfer gwreiddio ACRh o ansawdd uchel, a dylai ddigwydd ar lefel ysgol, clwstwr, rhanbarthol a chenedlaethol"



WEDI'I LYWIO GAN DDULL YSGOL GYFAN

"Mae hyn yn golygu cysylltu pob agwedd ar yr ysgol yn effeithiol, gan gynnwys y cwricwlwm, polisi, staff, amgylchedd yr ysgol a'r gymuned i gefnogi dysgwyr yn eu haddysg cydberthynas a rhywioldeb"



YMGYSYLLTU Â DYSGWYR, RHINI, GOFALWYR A CHYMUNEDAU EHANGACH

"Dylai fod gan ysgolion a lleoliadau linellau cyfathrebu clir mewn perthynas ag ACRh a dylent ymgysylltu â dysgwyr, rhieni, gofawyr a'r gymuned ehangach, gan gynnig y cyfle iddynt ymgysylltu â dysgu ac addysgu mewn ACRh"